

# Índice de Precios de Consumo

-Diciembre 2024-

## Principales conclusiones

**Canarias cierra 2024 con una inflación anual del 2,2%.** Ello nos deja como la penúltima autonomía donde menos crecen los precios, compartiendo tasa con Ceuta [Gráfica 1 y 2]. El indicador nacional del IPC sitúa su variación anual en el 2,8% confirmando la tasa adelantada, cuatro décimas por encima de la registrada en noviembre.

Prestando atención a las provincias de Canarias, en términos interanuales, los precios crecen 0,1 pp en Santa Cruz de Tenerife (2,3%) por encima de Las Palmas (2,2%). Distinguiendo por autonomías, como ya se señaló en el párrafo anterior **Canarias es la penúltima comunidad con menor variación interanual, siendo País Vasco (3,6%) y Baleares (3,4%) donde más crecen los precios en 2024 respecto al año anterior** [Gráfica 3].

En cuanto a los componentes principales, aumentan los precios de la vivienda y suministros (+6,3%) y en hoteles y restaurantes (+4,1%). Disminuye el componente de vestido y calzado (-2,3%) [Gráfica 4]. Por su parte, **los carburantes y combustibles son los principales causantes del mantenimiento de la inflación tras el repunte de noviembre, con un descenso del 1,1% para el conjunto nacional y del 4,3% para Canarias** [Gráfica 5].

Ponemos en relieve la subida de la energía, con un aumento del 17,6% del grupo electricidad, gas y otros combustibles frente al 14,6% a nivel nacional. A lo largo de todo el 2024, solamente se ha registrado un descenso significativo del 8% en febrero, el resto de meses las variaciones interanuales están siendo positivas y registrando incrementos por encima del 5%.

**Con relación a los alimentos, incrementan sus precios en un 0,8%** [Gráfica 6]. Desde agosto de 2022 los precios de la alimentación han tenido enormes incrementos, alcanzando el pico máximo en

febrero de 2023, con un 18,8%. No obstante lo anterior, estamos asistiendo a cierta moderación en las subidas. Destacan la leche, con disminuciones continuadas desde febrero alcanzando en noviembre un -1,2% de variación interanual. En más detalle, en la tabla adyacente, se cifran las variaciones específicas de algunos alimentos básicos de consumo. Dados los incrementos desmesurados en los precios de alimentos básicos que han acontecido en los últimos años, destaca que 2024 cierre con ascensos moderados e incluso descensos, a excepción de la carne de vacuno y el pescado.

Incrementos en los precios. Diciembre 2024	
Cereales y derivados	-0,2
Pan	2
Carne de vacuno	4,7
Carne de ave	-0,7
Pescado fresco y congelado	4
Huevos	0,9
Leche	-0,4
Productos lácteos	0,6
Aceites y grasas	-1,9
Frutas frescas	1
Legumbres y hortalizas frescas	-4,8

**Si bien celebramos que las subidas salariales contempladas en la negociación colectiva promuevan, al fin, valores que superan los niveles de inflación (3,09% en último valor publicado), debemos resaltar que aún sigue sin absorberse con holgura la carestía acumulada de bienes y servicios producida por la ola inflacionaria de estos últimos años. Entre 2019 y 2024 la población canaria ha sufrido una pérdida de poder adquisitivo que se cifra en torno al 4,84%<sup>1</sup>.**

En cuanto a la **subyacente** (no registra los alimentos no elaborados ni la energía) en Canarias, se sitúa en el 2,2% interanual, 2,6% a nivel nacional. Recordamos que ha llegado a estar en el 7,9% en febrero de 2023 [Gráfica 7]. Aunque el dato es alentador, **aún es necesaria una mayor contención del alza de los precios** a medio y largo plazo para equilibrar los indicadores y recuperar la pérdida de poder adquisitivo. No obstante, se podría decir que estamos alcanzando cierto equilibrio.

Por su parte, el Índice de Precios de Consumo Armonizado (IPCA) es un indicador estadístico cuyo objetivo es proporcionar una medida común de la inflación que permita realizar comparaciones internacionales y examinar así, el cumplimiento que en esta materia exige el Tratado de Maastricht para la entrada en la Unión Monetaria Europea. El IPCA se cifra en diciembre en el 2,8% [Gráfica 8], cuatro décimas por encima del valor anterior, también cuatro puntos por encima del IPCA de la Zona Euro (2,4%). En este contexto, reseñar que el Banco Central Europeo, pese a este ligero repunte de la inflación, sigue con su plan de bajada de los tipos de interés, los cuales se sitúan, actualmente en el 3% para las operaciones principales de financiación.

<sup>1</sup> Comparando el coste salarial ordinario del tercer trimestre de 2024 (último dato publicado a fecha de cierre de este informe) con el mismo periodo de 2019.

También las subidas en los precios de la vivienda tanto en propiedad como en alquiler encarecen aún más el coste de la vida, subiendo incluso por encima de los salarios que deben hacer frente a estos pagos. El precio medio de la vivienda en propiedad se sigue encareciendo en Canarias, con una subida interanual del 7,1% en el tercer trimestre de 2024 (en el segundo trimestre la subida fue del 8,5%), según el Índice de Precios de la Vivienda del INE, que tiene como objetivo la medición de la evolución de los precios de compraventa de las viviendas de precio libre, tanto nuevas como de segunda mano. **Por su parte, el IPC de la vivienda en alquiler en Canarias se ha incrementado un 2,2% en 2024, en la anualidad de 2023 un 2,3% y un 2,1% para 2022.**

**La anualidad de 2024, en lo que a los precios se refiere, podría resumirse en la merma del poder adquisitivo lastrado por la energía, la vivienda y los alimentos.** Si bien hemos logrado contener la ola inflacionaria tras la pandemia, aún nos queda un largo camino por recorrer en el que nuestros salarios recuperen el poder de compra menguado durante años.

Desde CCOO insistimos en que los márgenes empresariales están en máximos históricos. El fuerte aumento acumulado entre 2018 y 2023 del valor añadido empresarial (46% nominal, 21% real) y de la productividad por asalariado (36% nominal, 13% real) entre 2018 y 2023 es generalizado por sectores y tamaño de empresa, lo que abre márgenes y cierra excusas para subir salarios y reducir la jornada laboral. Los datos del tercer trimestre de 2024 muestran que la rentabilidad de las empresas sigue creciendo, con niveles récord en sus tasas de valor añadido bruto sobre ventas (25,4%) y de margen bruto sobre ventas (14,1%)<sup>2</sup>.

\*\*\*\*\*

**Elaborado por el Gabinete Técnico de CCOO Canarias, a 15 de enero de 2025.**

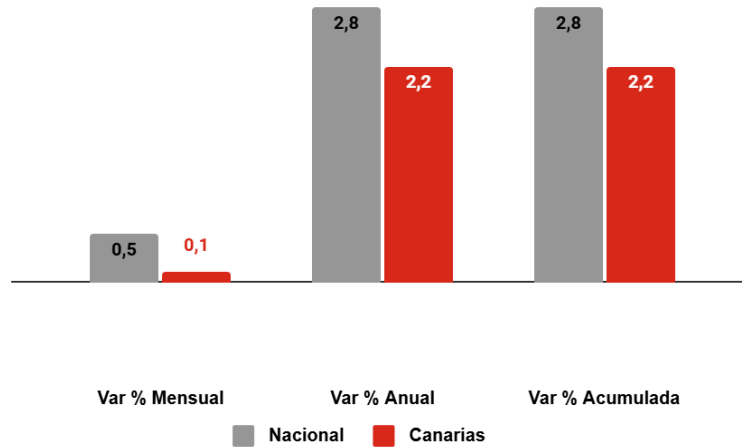
---

2

[https://estudios.ccoo.es/noticia:713586--Energia\\_y\\_vivienda\\_lastran\\_el\\_poder\\_adquisitivo&opc\\_id=06bdb5c8dee3b9a3118caff236fb1e2f](https://estudios.ccoo.es/noticia:713586--Energia_y_vivienda_lastran_el_poder_adquisitivo&opc_id=06bdb5c8dee3b9a3118caff236fb1e2f)

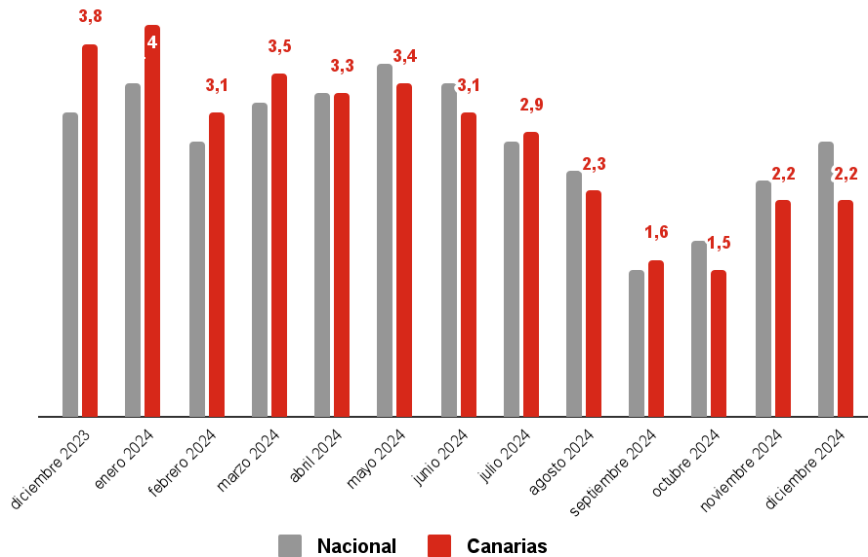
## Anexo de gráficas

Gráfica 1. Variación porcentual IPC general. Canarias-Nacional. Diciembre 2024



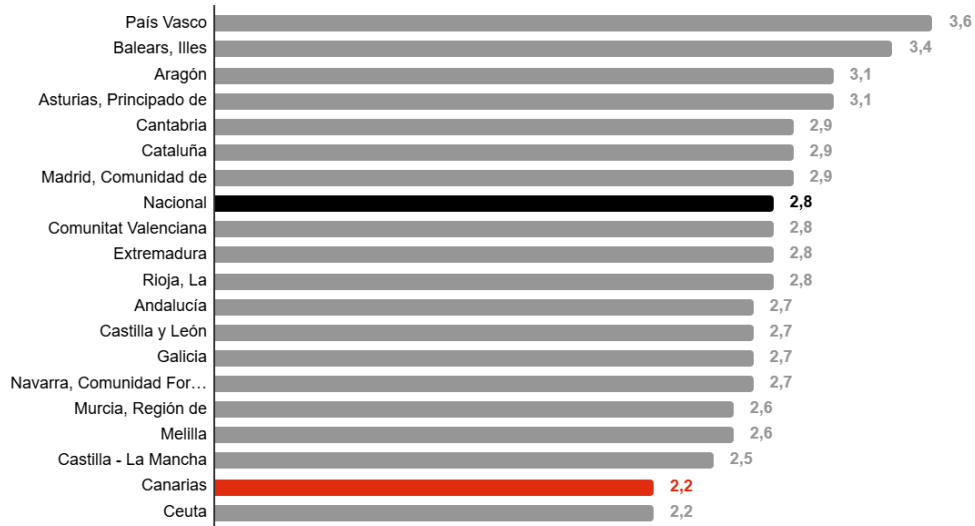
Fuente: elaboración propia Gabinete Técnico CCOO Canarias a partir datos INE

Gráfica 2. Evolución tasa de variación anual IPC General. Canarias-Nacional



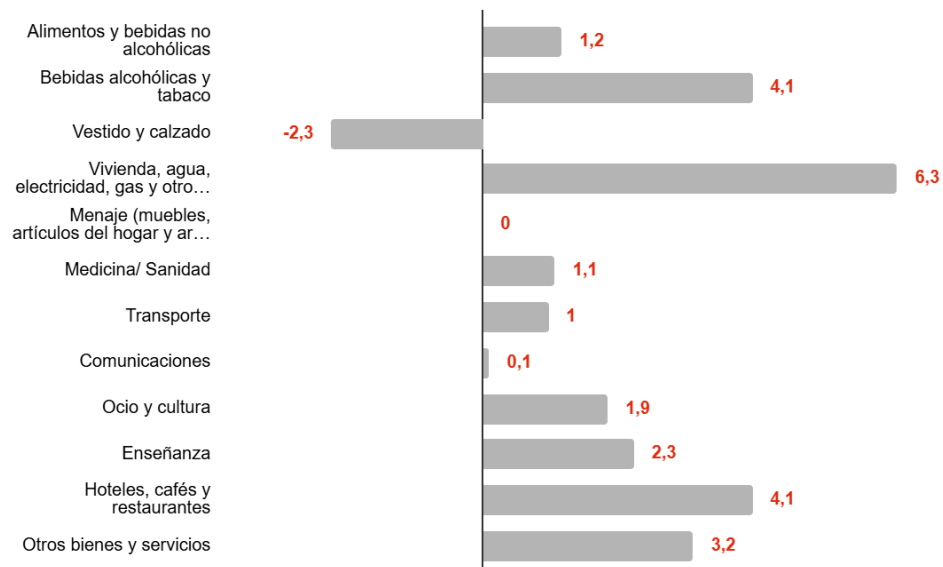
Fuente: elaboración propia Gabinete Técnico CCOO Canarias a partir datos INE

Gráfica 3. Tasa de variación anual IPC por CCAA. Diciembre 2024



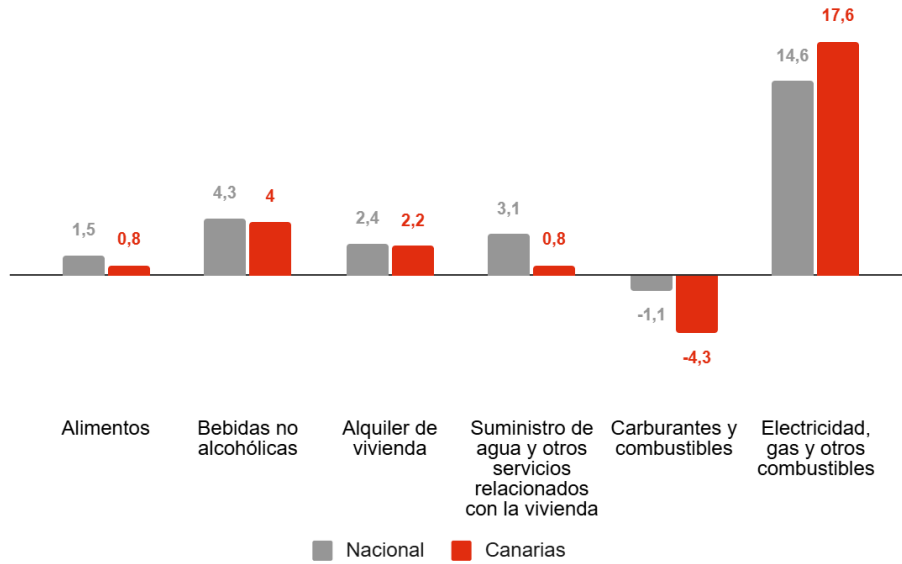
Fuente: elaboración propia Gabinete Técnico CCOO Canarias a partir datos INE

Gráfica 4. Tasa de variación anual IPC de los principales grupos de consumo. Canarias. Diciembre 2024



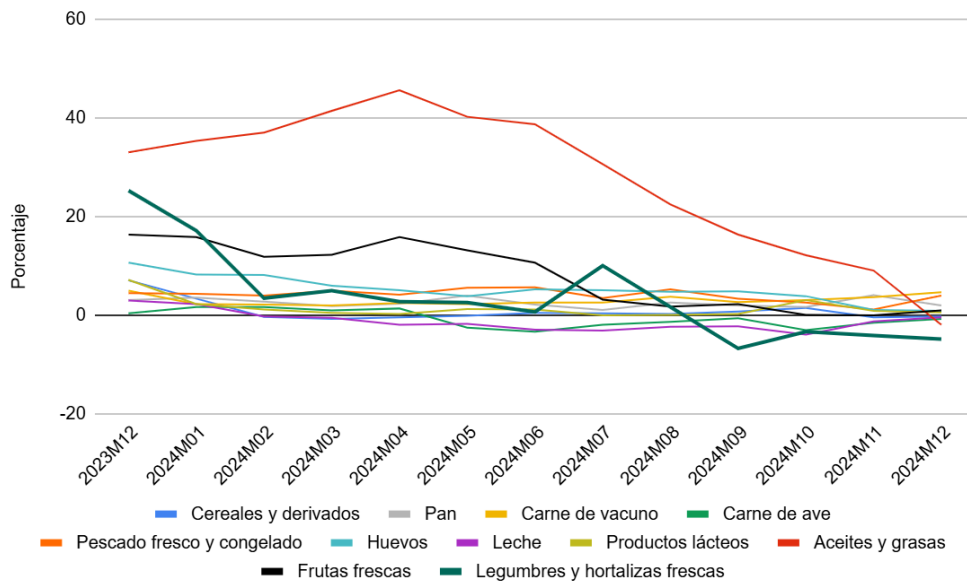
Fuente: elaboración propia Gabinete Técnico CCOO Canarias a partir datos INE

Gráfica 5. Tasa de variación anual IPC subgrupos de consumo básico familias. Canarias-Nacional. Diciembre 2024



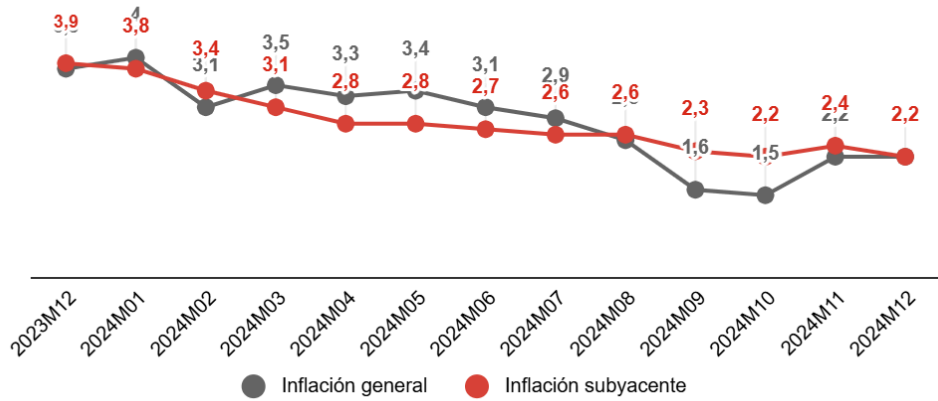
Fuente: elaboración propia Gabinete Técnico CCOO Canarias a partir datos INE

Gráfica 6. Evolución tasa de variación anual IPC. Selección de rúbricas de consumo de alimentos. Canarias



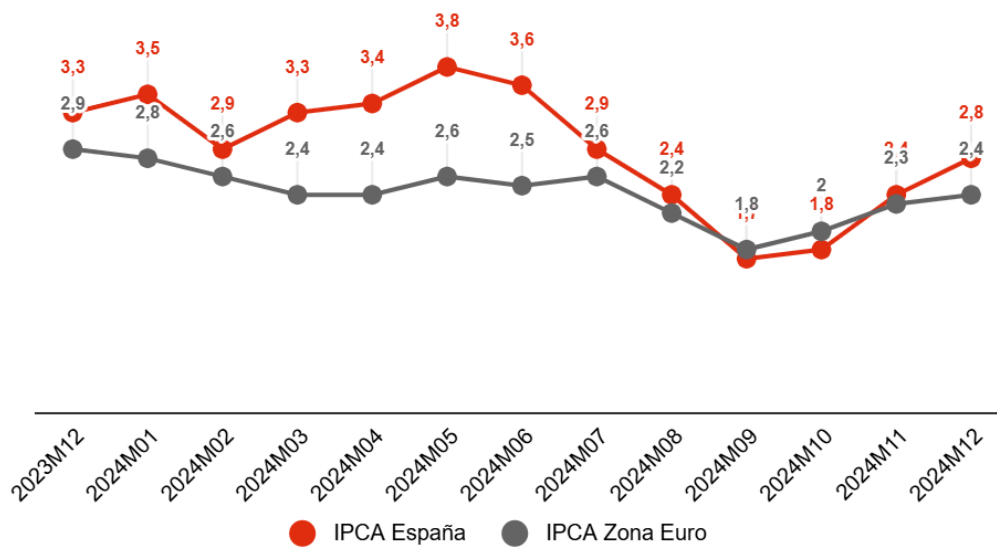
Fuente: elaboración propia Gabinete Técnico CCOO Canarias a partir datos INE

Gráfica 7. Evolución tasa de variación anual IPC general y subyacente. Canarias



Fuente: elaboración propia Gabinete Técnico CCOO Canarias a partir datos INE

Gráfica 8. Evolución tasa variación anual IPCA España y Zona Euro



Fuente: elaboración propia Gabinete Técnico CCOO Canarias a partir datos INE