



[IPC Canarias]

OCTUBRE 2021



Gabinete Técnico CC.OO. Canarias

El presente informe ha sido elaborado por el Gabinete Técnico de CC.OO. Canarias para servir de apoyo teórico a los órganos y estamentos del sindicato en la participación institucional conforme a la Ley 10/2014, de 18 de diciembre, de participación institucional de las organizaciones sindicales y empresariales más representativas de Canarias.

Los datos que han nutrido este documento provienen del Instituto Nacional de Estadística (INE).

Puede ser utilizado citando atribución.

Informe cerrado a 15 de diciembre de 2021



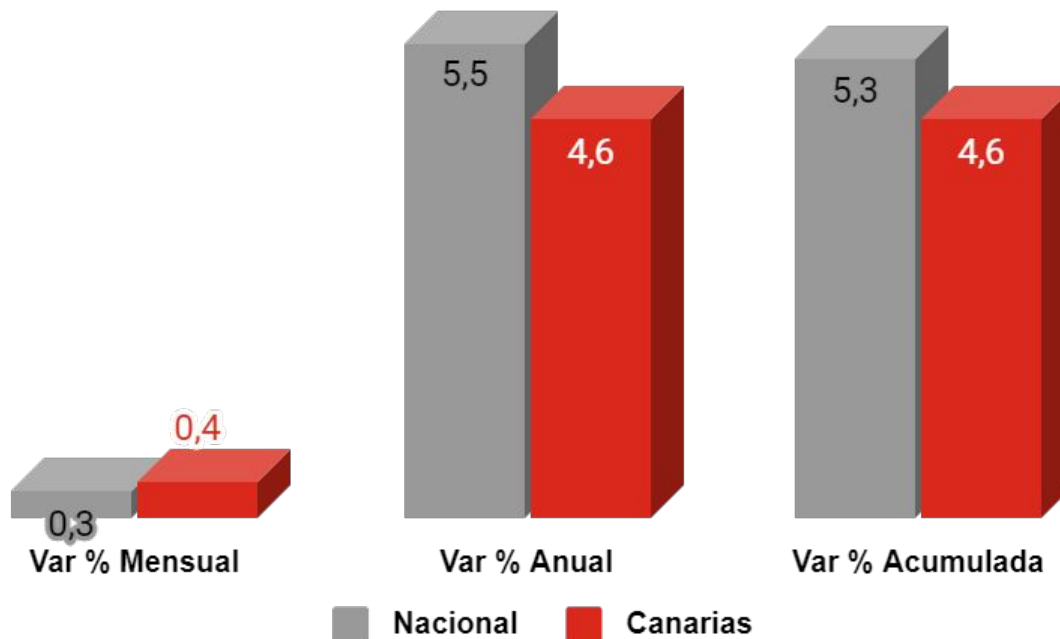
Subvencionado en el marco de la línea de actuación “Apoyo a las relaciones laborales y la concertación social en Canarias”. Gobierno de Canarias.



Para más información sobre el Gabinete Técnico de CCOO Canarias y consultar sus informes visitar [Comisiones Obreras de Canarias - Gabinete Técnico de CCOO Canarias](#)

Variaciones Porcentuales del IPC General. Noviembre 2021. Canarias y Nacional

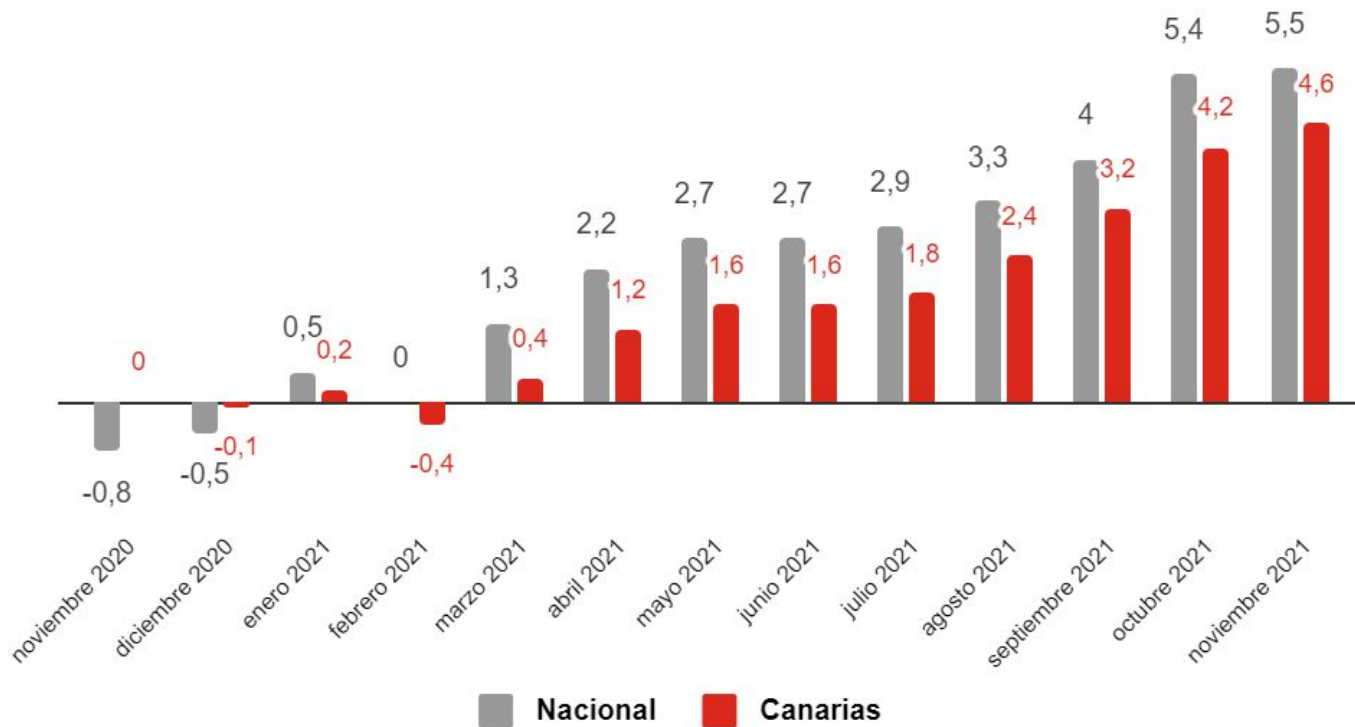
Fuente: elaboración Gabinete Técnico CCOO Canarias a partir datos INE



Gráfica 1.

Evolución Tasa Var. Anual IPC General. Canarias y Nacional. Noviembre 2020-2021

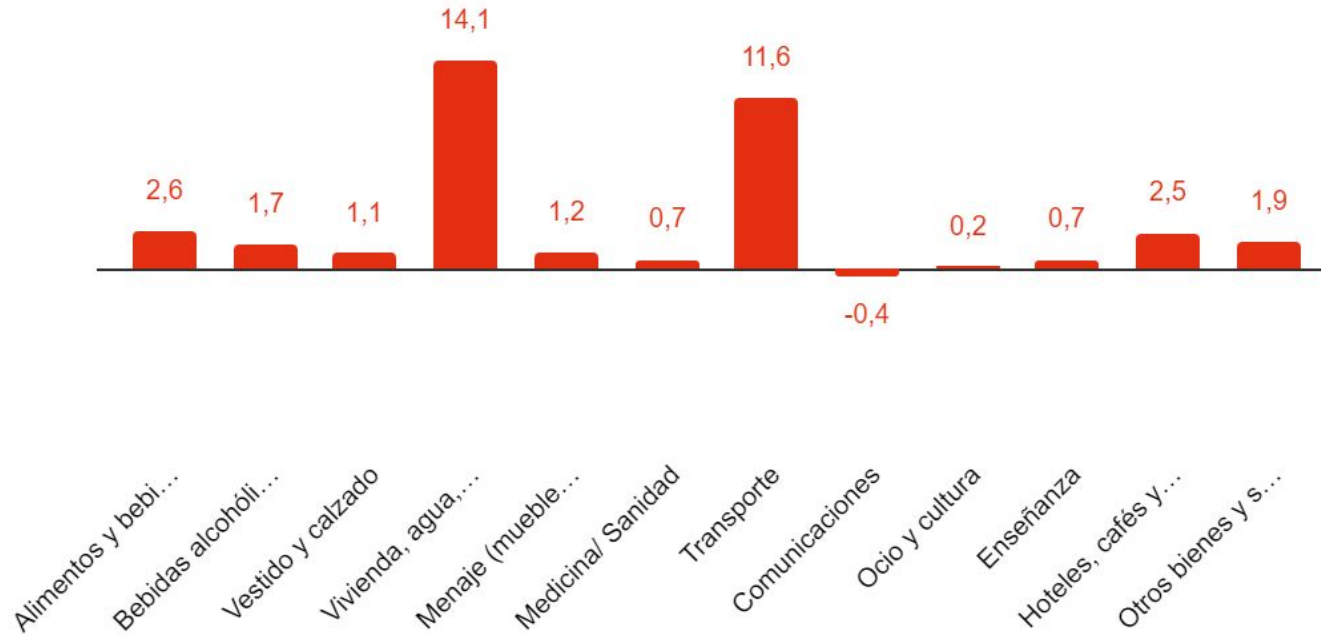
Fuente: elaboración Gabinete Técnico CCOO Canarias a partir datos INE



Gráfica 2.

Tasa var. anual IPC principales grupos de consumo. Noviembre 2021. Canarias

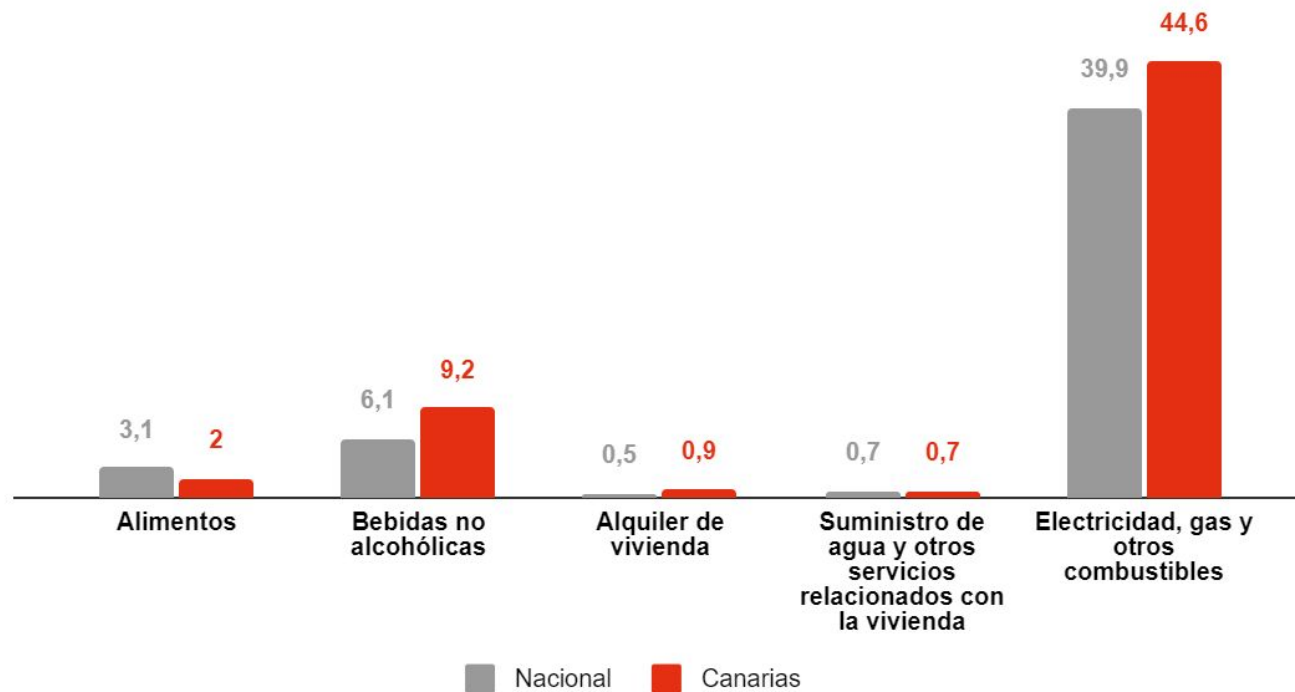
Fuente: elaboración propia Gabinete Técnico CCOO Canarias a partir datos INE



Gráfica 3.

Var. Anual subgrupos de consumo básico de las familias. Noviembre 2021

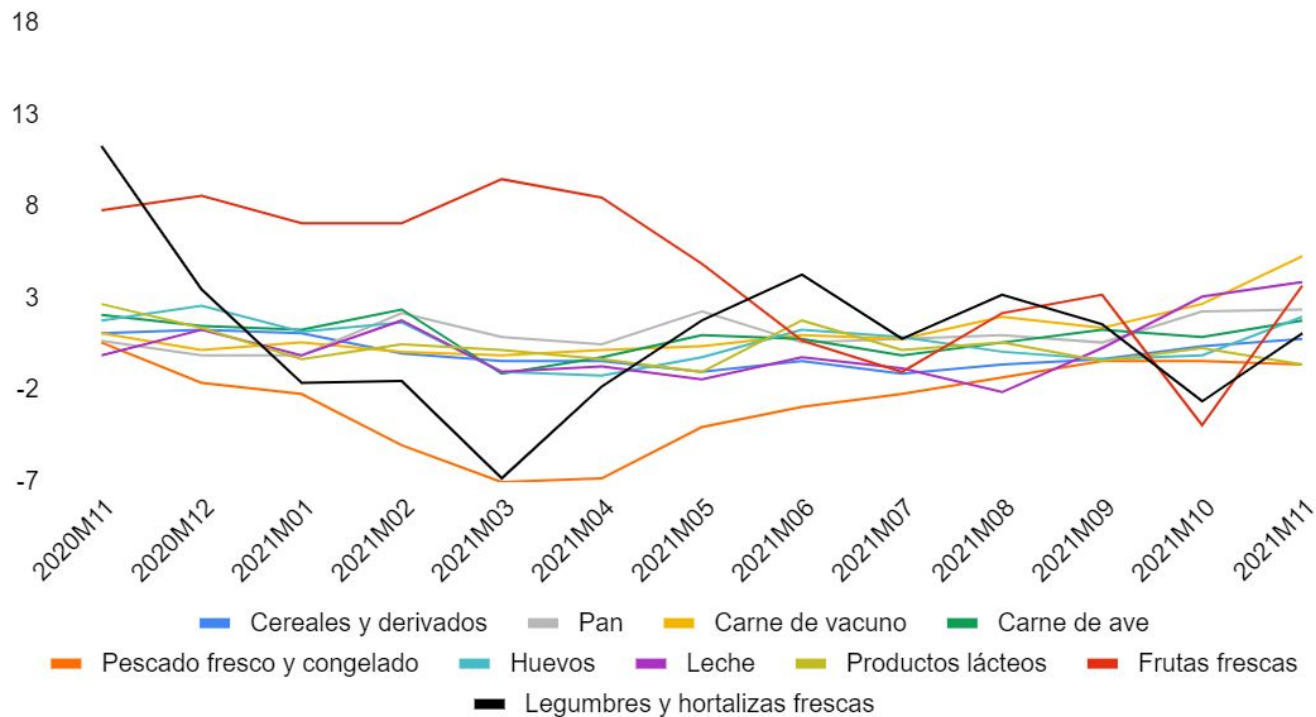
Fuente: elaboración propia Gabinete Técnico CCOO Canarias a partir datos INE



Gráfica 4.

Evolución tasa var. anual IPC algunas rúbricas relacionadas con la alimentación. Canarias

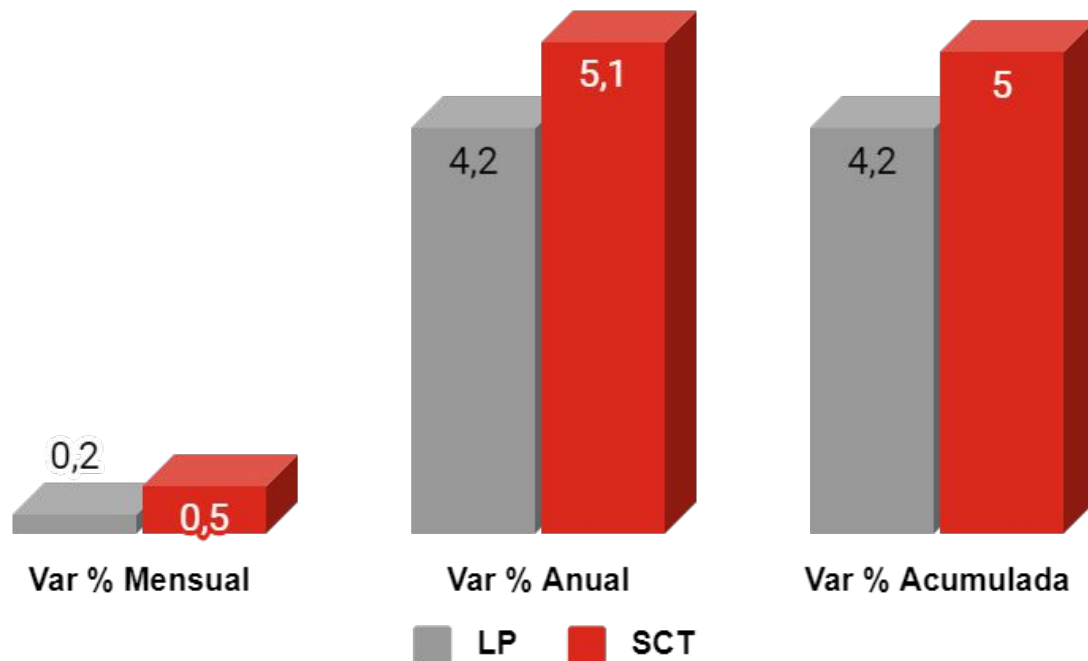
Fuente: elaboración propia Gabinete Técnico CCOO Canarias a partir datos INE



Gráfica 5.

Variaciones Porcentuales IPC General. Provincias de Santa Cruz de Tenerife y Las Palmas. Noviembre 2021

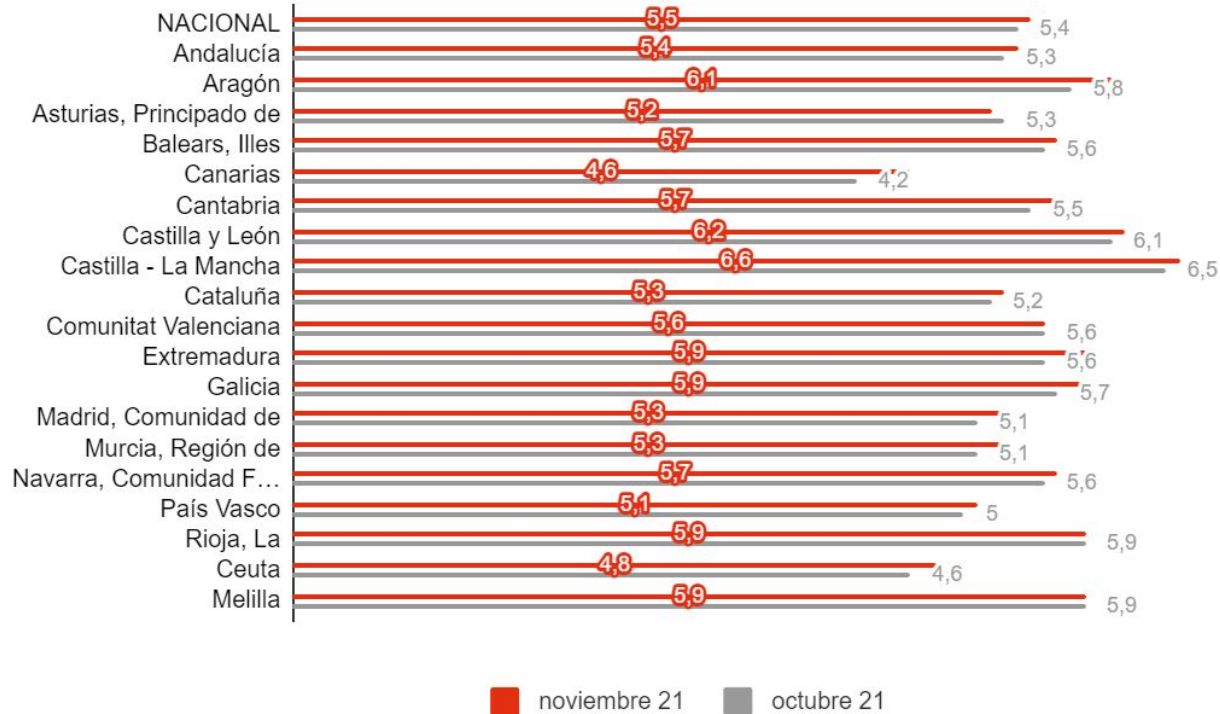
Fuente: elaboración Gabinete Técnico CCOO Canarias a partir datos IPC - INE



Gráfica 6.

Tasa de var. anual IPC General por CCAA. Octubre y noviembre 2021

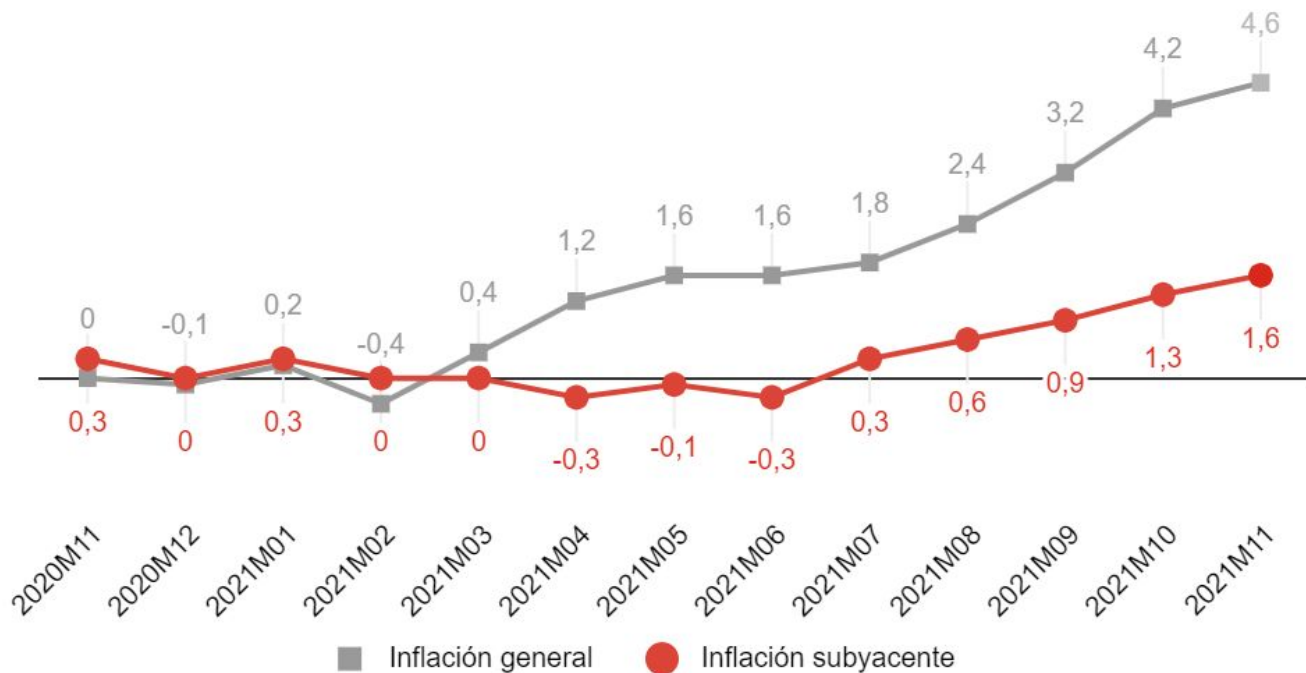
Fuente: elaboración Gabinete Técnico CCOO Canarias a partir datos INE



Gráfica 7.

Tasa de variación anual - Inflación general y subyacente en Canarias

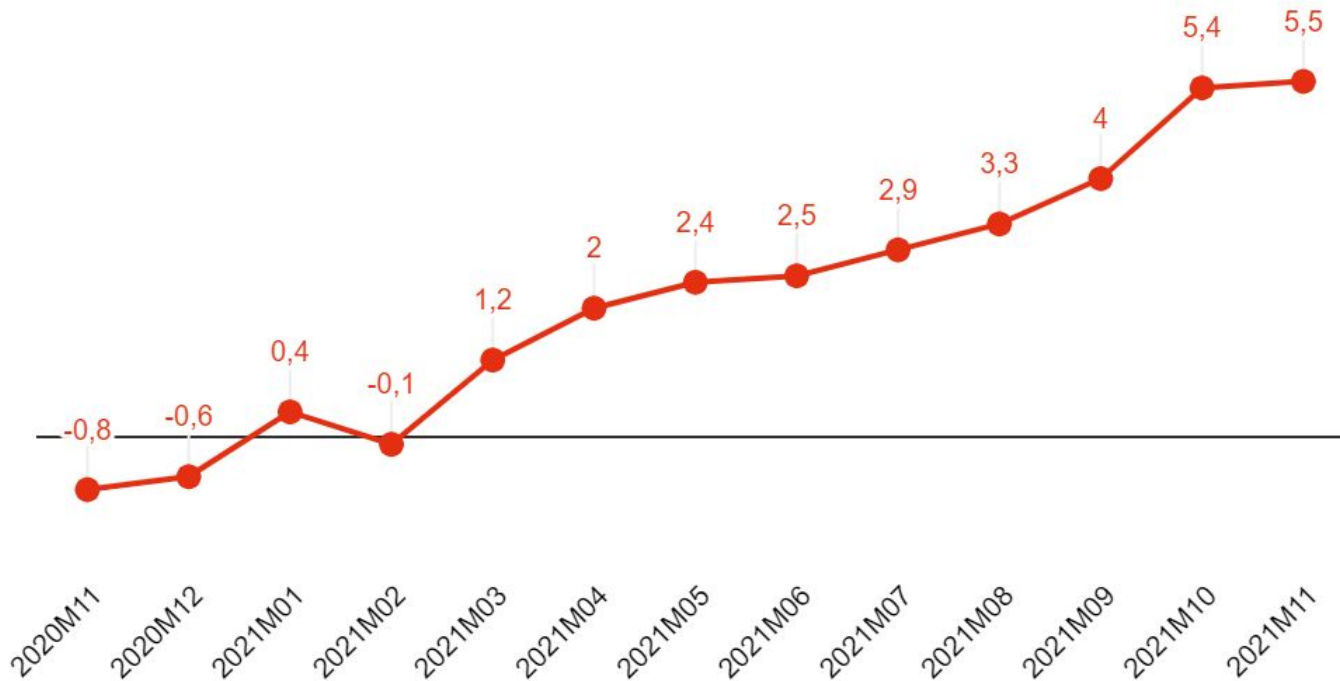
Fuente: elaboración propia Gabinete Técnico CCOO Canarias a partir datos INE



Gráfica 8.

Tas var. anual Índice de Precios de Consumo Armonizado (IPCA)

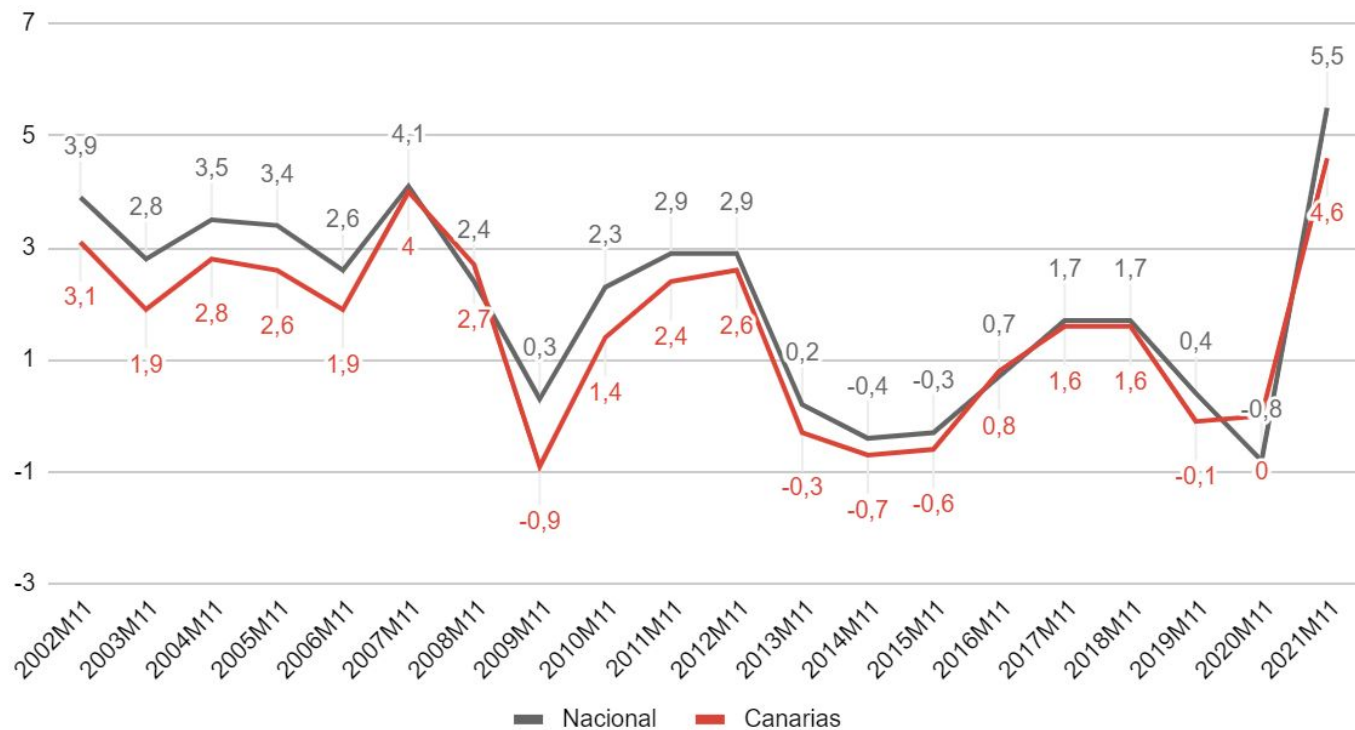
Fuente: elaboración propia Gabinete Técnico CCOO Canarias a partir datos INE



Gráfica 9.

Evolución Tasa Var. Anual IPC General. Nacional y Canarias. 2008-2021

Fuente: elaboración Gabinete Técnico CCOO Canarias a partir datos INE



Gráfica 10.

Principales conclusiones IPC -Noviembre 2021-

- ❑ El IPC sube en noviembre en Canarias un 4,6% respecto al año pasado (5,5% en media Nacional). En lo que va de año, los precios en Canarias han subido un 4,6%, 0,7 pp por debajo del conjunto nacional [Gráfica 1 y 2]. Destacamos algunas variaciones interanuales específicas tales como:
 - ❑ Los **grupos** de mayor incremento han sido el de “vivienda, agua, electricidad y otros combustibles” (+14,1%) y “transportes” (11,6%) [Gráfica 3] que se ven afectados por la subida en los precios de la electricidad y combustible.
 - ❑ El incremento interanual del 44,6% en el **subgrupo** de “**electricidad, gas y otros combustibles**”, 4,7 pp por encima de la media nacional [Gráfica 4]. En lo que va de año, este subgrupo ha incrementado sus precios en un 41,3%, 4,6 pp por encima de la media nacional.
 - ❑ Deseamos **resaltar** que, **las subidas salariales pactadas en 2021 antes de la inflación actual, de no haber fijado un incremento del 2,5% o superior, o bien las que no estén ligadas al IPC por convenio colectivo**, corren el riesgo de pérdida de poder adquisitivo teniendo en cuenta el ritmo de crecimiento que está tomando el indicador en el segundo semestre del año.
 - ❑ Asimismo, dentro de la cesta de alimentación, destacar las variaciones en las **rúbricas** de las “frutas frescas” (+3,7%), “carne de vacuno” (+5,3%) y “leche” (+3,9%) [Gráfica 5].
- ❑ Por **provincias de Canarias**, en términos interanuales, los precios crecen un 0,9% más en la provincia de Santa Cruz de Tenerife que en la provincia de Las Palmas [Gráfica 6].
- ❑ Distinguiendo por **Autonomías**, la tasa anual del IPC aumenta en noviembre respecto a octubre en 14 CCAA, se mantiene en dos y disminuye en una. El mayor incremento se produce en Canarias, con una subida de 4 pp [Gráfica 7].
- ❑ La **inflación subyacente** (en términos interanuales), que excluye los alimentos no elaborados y los productos energéticos, registra una variación para Canarias del 1,6%, situándose 3 pp por debajo del índice general, la brecha más elevada entre ambas tasas desde julio de 2008 [Gráfica 8].

- ❑ El **Índice de Precios de Consumo Armonizado (IPCA)** es un indicador estadístico cuyo objetivo es proporcionar una medida común de la inflación que permita realizar comparaciones internacionales y examinar así, el cumplimiento que en esta materia exige el Tratado de Maastricht para la entrada en la Unión Monetaria Europea. Situó su tasa interanual en el 5,5% **[Gráfica 9]**.
- ❑ Asistimos a la mayor tasa de variación anual en noviembre desde que se tienen datos registrados (2002) **[Gráfica 10]**, es decir, a la mayor subida en los precios de los últimos casi veinte años. La inflación viene provocada esencialmente por el incremento de los costes de los insumos básicos, ello provocado por el aumento del precio de las energías de origen fósil (fundamentalmente gas y petróleo) que se traslada a la factura eléctrica, así como los cuellos de botella producidos en la industria que obedecen a una oferta a la que le cuesta cubrir (disrupciones prolongadas en las cadenas de abastecimiento debido principalmente a la escasez de microchips y contenedores) una explosión en la demanda tras el punto más álgido del período pandémico.

Por tanto, se trata de una inflación tanto a nivel nacional como internacional, que podría convertirse en estructural, si trasladara sus efectos a los salarios, pensiones mínimas y recuperación económica general necesaria tras la pandemia por COVID-19. La cuestión clave es, por tanto, identificar si esta inflación será permanente o temporal y su influencia sobre las políticas monetarias expansivas que han tenido lugar durante la presente crisis sanitaria y que en ningún caso debieran peligrar.

A este respecto, según artículo de El Economista del pasado 12 de diciembre, el 46,9% de los panelistas se muestra de acuerdo con la iniciativa puesta en marcha por la Reserva Federal de Estados Unidos de reducir su programa de compra de bonos. Sin embargo, muy pocos creen que el Banco Central Europeo vaya a tomar una medida similar en el primer trimestre del año, y la opinión mayoritaria sitúa algún movimiento de este tipo más bien en la segunda parte de 2022. Sobre los tipos de interés, el 69% espera que se mantengan en el 0% en junio de 2022 y un 50% prevé que puedan subir en diciembre de 2022.