



GABINETE TÉCNICO
CCOO CANARIAS

Encuesta Anual de Estructura Salarial 2019

El presente informe ha sido elaborado por el Gabinete Técnico de CC.OO. Canarias para servir de apoyo teórico de los órganos y estamentos del sindicato en la participación institucional conforme a la Ley 10/2014, de 18 de diciembre, de participación institucional de las organizaciones sindicales y empresariales más representativas de Canarias.

Se ha desarrollado a partir de los datos que proporciona la Encuesta Anual de Estructura Salarial que elabora el Instituto Nacional de Estadística (INE).

El contenido de este informe se publica bajo un [Reconocimiento-Compartir Igual 4.0](#). Esto significa que puedes reutilizar nuestros contenidos siempre que reconozcas la autoría, enlaces al blog original y no hagas un uso comercial sin autorización previa, expresa y por escrito del autor.



Subvencionado en el marco de la línea de actuación "Apoyo a las relaciones laborales y la concertación social en Canarias"

OBJETIVOS DE DESARROLLO SOSTENIBLE

Para más información sobre el Gabinete Técnico de CCOO Canarias y consultar sus informes visitar <https://cutt.ly/ij4FOYe>

CONTENIDO

Principales Conclusiones	2
Introducción	4
Brecha salarial	5
Gráfico 1. Evolución brecha salarial Canarias - España	5
Gráfico 2. Evolución brecha salarial Canarias - España por hora normal de trabajo	6
Brecha salarial en Canarias por sector económico	6
Gráfico 3. Evolución brecha salarial industria y sector servicios en Canarias	7
Brecha salarial en Canarias por tipo de ocupación, contrato de trabajo, nacionalidad y edad	7
Gráficos 4 y 5. Brecha salarial por ocupación* y tipo de contrato	8
Gráfico 6 y 7. Brecha salarial por nacionalidad y tramo de edad	8
Ganancia media anual	8
Tabla 1. Ganancia media anual por trabajador/a en Canarias por sector económico	9
Distribución salarial en Canarias	10
Figura 1. Distribución salarial MUJERES 2018 - 2019. Valores 2018 entre paréntesis.	10
Figura 2. Distribución salarial HOMBRES 2018 - 2019. Valores 2018 entre paréntesis.	10
Tabla 2. Distribución salarial.	11

Taxonomía OIT:

A.45.02 - Costes de la mano de obra.

B.30.01 - Igualdad de remuneración

Principales Conclusiones

- Asistimos durante 2019 a una significativa reducción de la brecha salarial existente entre hombres y mujeres, quedando establecida en Canarias en el 11,51%, mientras que a escala nacional el dato alcanza el 19,50%.
- Teniendo en consideración que gran parte de esta brecha obedece al tiempo de trabajo desarrollado por hombres y mujeres, recordemos que un 20% aproximado de la población femenina trabaja con contratos a tiempo parcial, resulta conveniente el cálculo de esta brecha por hora normal de trabajo.

De esta forma, la brecha en las islas entre hombres y mujeres se reduce hasta un 3,49% y a escala nacional al 10,28%.

- Por sectores de actividad hemos advertido la existencia de mayor brecha en la industria canaria al elevarse el dato al 20,57%. En los servicios es del 12,57%, sin posibilidad de aislar el dato de la rama de la construcción al ser insuficiente el número de observaciones necesarias para llevar a cabo este cálculo.
- Otra información disponible refleja la existencia de una mayor brecha salarial entre hombres y mujeres en las ocupaciones medias y bajas, en las asalariadas de nacionalidad española, las menores de 25 años y en aquellas con contratos de duración indefinida.
- En cuanto a la ganancia media anual ésta quedó establecida durante 2019 en 20.861,14 euros, cuantía que se eleva respecto al dato de 2018 en un 0,47%. La media estatal se situó en los 24.395,98 euros.
- Distinguiendo por género las mujeres aumentan su remuneración media en un 2,57%, en contraposición a la disminución registrada por los varones (-1,12%) lo que ha permitido la reducción de la brecha salarial.
- Por sectores económicos las tres ramas de actividad aumentan la ganancia media anual de su plantilla laboral en términos generales, sobresaliendo la industria por las mayores cuantías salariales y la construcción por presentar un mayor aumento interanual.

- Distinguiendo por género se reproduce el patrón observado a escala global, esto es, aumentos respecto al dato de un año antes en la remuneración media anual de las mujeres y descensos salariales en los hombres.
- Las variaciones habidas en la remuneración de la población asalariada concluyen el ejercicio de 2019 con una mayor retribución salarial, tanto en los hombres como en las mujeres ubicados en el percentil más bajo de salarios, a consecuencia, probablemente, de la subida aprobada en el Salario Mínimo Interprofesional.
- También se observa una mayor retribución para todos los estratos considerados en el colectivo de las mujeres trabajadoras a diferencia de lo que ocurre en los hombres asalariados.
- Por último, la Encuesta Anual de Estructura Salarial nos ha permitido detectar, pese a los avances habidos, una menor equidad en la distribución de los salarios percibidos por las mujeres, siendo mayores las diferencias entre los diferentes estratos en los que se divide la muestra salarial.

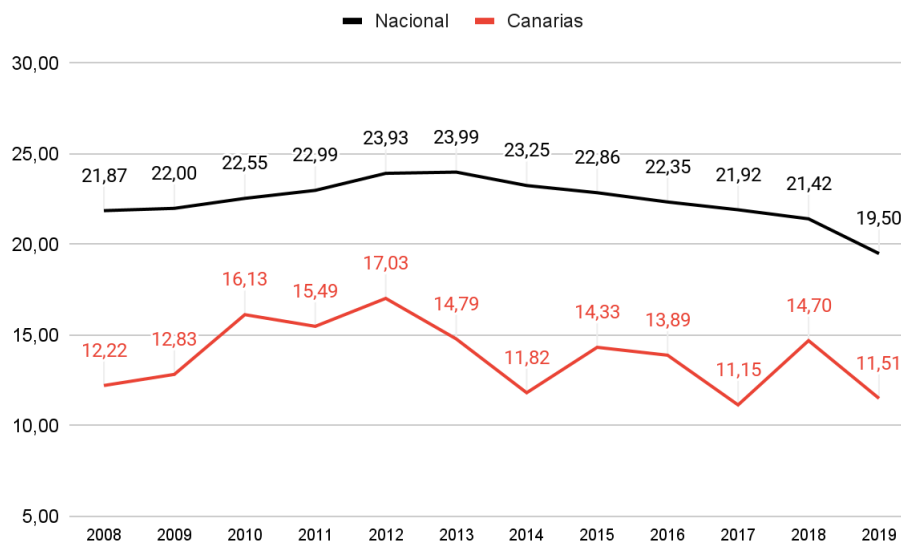
Introducción

Si bien con datos relativos a 2019, que a día de hoy pudieran resultar representativos de una realidad diferente dados los profundos cambios acontecidos en el plano social, económico y sanitario tras la aparición de la COVID-19, la Encuesta de Estructura Salarial que elabora el Instituto Nacional de Estadística **aporta valiosa información que nos permitirá conocer la evolución de la brecha salarial entre hombres y mujeres, los efectos sobre la renta salarial de la subida del Salario Mínimo Interprofesional** y otras consideraciones relativas a la remuneración de los asalariados.

Brecha salarial

Tanto a escala nacional como regional, durante 2019 **se consigue una importante reducción de la brecha salarial existente entre hombres y mujeres**, calculándose en el promedio estatal en un 19,50%, siendo notablemente inferior la registrada en Canarias al situarse en un 11,51%.

Gráfico 1. Evolución brecha salarial Canarias - España

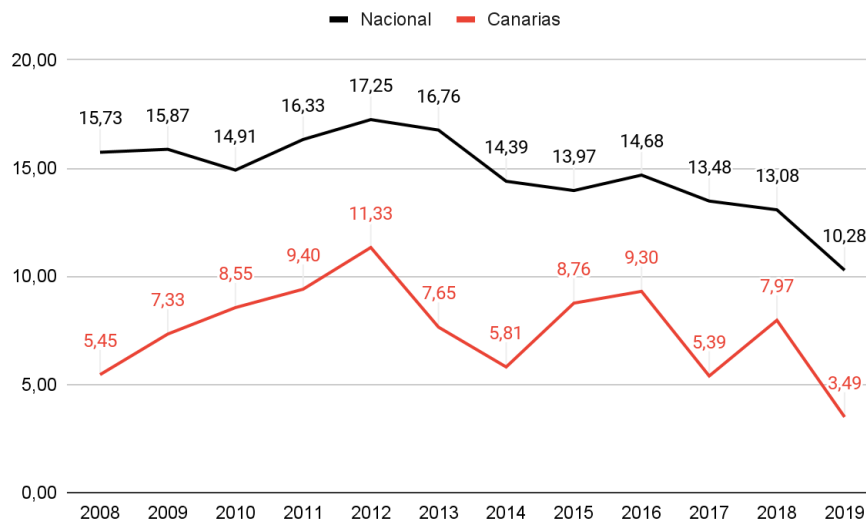


Fuente: Elaboración propia Gabinete Técnico CCOO Canarias a partir de datos del INE.

Gran parte del resultado anterior se ve influenciado por el tipo de jornada laboral mayoritaria presente en ambos colectivos y, por ende, el número de horas efectivas de trabajo. **Conviene en**

este sentido calcular la brecha salarial por hora normal de trabajo, siendo los resultados obtenidos los presentados en el siguiente gráfico.

Gráfico 2. Evolución brecha salarial Canarias - España por hora normal de trabajo



Fuente: Elaboración propia Gabinete Técnico CCOO Canarias a partir de datos del INE.

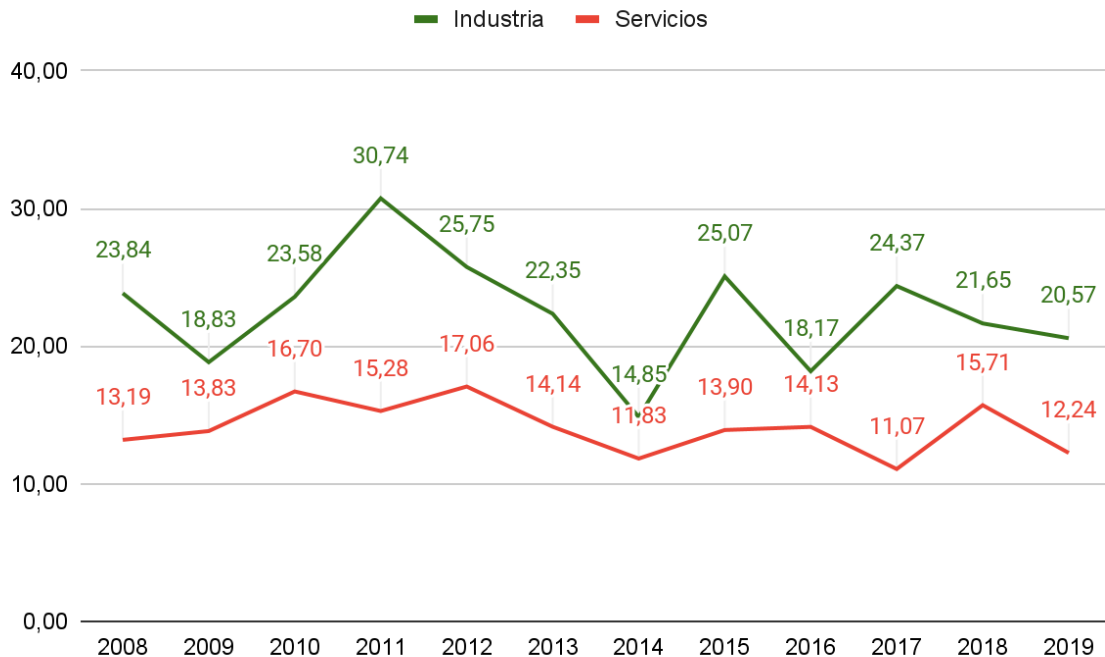
En ambos casos la brecha salarial por hora de trabajo se reduce considerablemente, siendo a escala nacional del 10,28% y del 3,49% en Canarias, registrándose en los dos ámbitos considerados una reducción respecto a la anualidad precedente.

Brecha salarial en Canarias por sector económico

La escasa representatividad de mujeres en el sector de la construcción impide contar con información estadística suficiente sobre la ganancia media anual, impidiendo así el cálculo de la brecha salarial en esta rama de actividad.

Los otros dos sectores considerados reducen en 2019 la brecha salarial existente entre hombres y mujeres, siendo notablemente superior la registrada en la industria (20,57%) en comparación con la calculada para el sector terciario (12,24%).

Gráfico 3. Evolución brecha salarial industria y sector servicios en Canarias



Fuente: Elaboración propia Gabinete Técnico CCOO Canarias a partir de datos del INE.

Brecha salarial en Canarias por tipo de ocupación, contrato de trabajo, nacionalidad y tramo de edad

Continuando con la explotación estadística de la Encuesta de Estructura Salarial 2019 en lo que a brecha salarial se refiere, se ha podido constatar la existencia de una mayor diferencia en términos de retribución salarial entre hombres y mujeres en los puestos de **ocupación baja** (19,53%) y **media** (19,60%), **cuando el contrato de trabajo es indefinido** (14,79%), **en las trabajadoras de nacionalidad española** (11,90%) y en las **jóvenes menores de 25 años** (23,91%).

En todos estos casos la brecha salarial presente durante 2019 supera el registro medio calculado a escala regional en su conjunto que recordemos se estableció en el 11,51 por ciento.

Gráficos 4 y 5. Brecha salarial por ocupación* y tipo de contrato

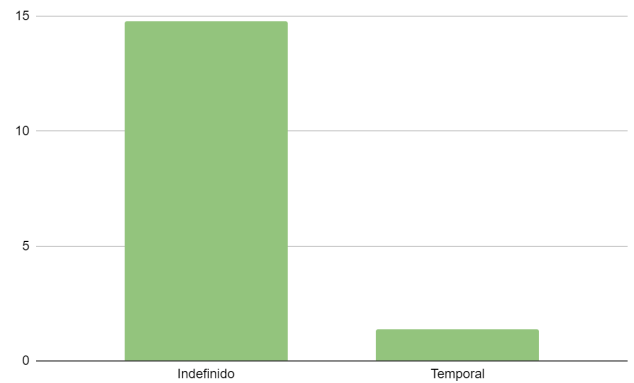
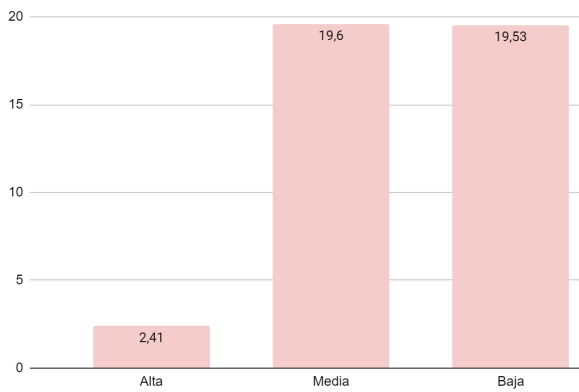
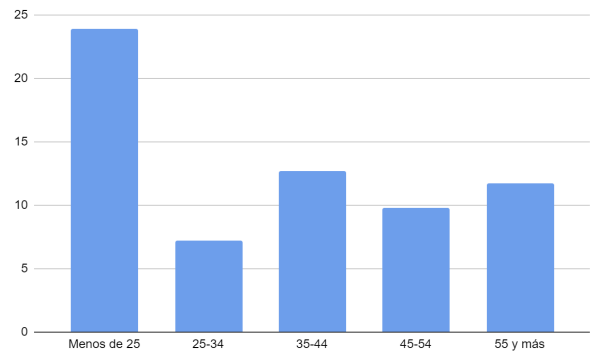
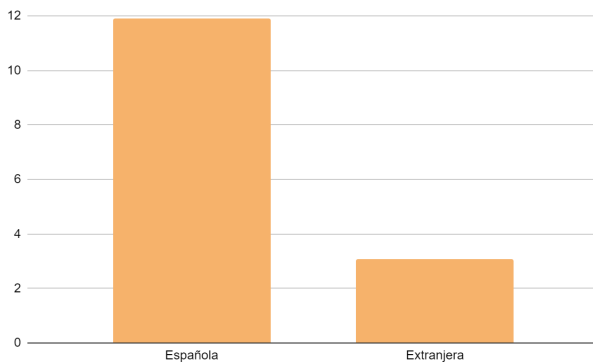


Gráfico 6 y 7. Brecha salarial por nacionalidad y tramo de edad



Fuente: Elaboración propia Gabinete Técnico CCOO Canarias a partir de datos del INE.

(*) Alta: Ingenieros, licenciados, peritos y jefes administrativos - Baja: oficiales y peones - Media: resto categorías

Ganancia media anual

La **ganancia media anual por trabajador** se situó durante 2019 en Canarias en **20.861,14 euros**, **cuantía que se eleva respecto al dato de 2018 en un 0,47%**.

Distinguiendo por **género** las mujeres aumentan su remuneración media en un 2,57%, en contraposición a la disminución registrada por los varones (-1,12%) **lo que ha permitido la reducción de la brecha salarial antes expuesta.**

Por **sectores económicos** las tres ramas de actividad aumentan la ganancia media anual de su plantilla laboral en términos generales, sobresaliendo la industria por las mayores cuantías salariales y la construcción por presentar un mayor aumento interanual.

Distinguiendo por género se reproduce el patrón observado a escala global, esto es, aumentos respecto al dato de un año antes en la remuneración media anual de mujeres y descensos salariales en los hombres.

Tabla 1. Ganancia media anual por trabajador/a en Canarias por sector económico

	Ambos sexos	Mujeres	Hombres
Todos los sectores			
2019	20.861,14 €	19.540,82 €	22.082,69 €
2018	20.763,48 €	19.051,01 €	22.333,63 €
Var. (%) 18-19	0,47	2,57	-1,12
Industria			
2019	23.181,01 €	19.268,95 €	24.260,53 €
2018	23.026,73 €	19.014,50 €	24.267,95 €
Var. (%) 18-19	0,67	1,34	-0,03
Construcción			
2019	19.437,47 €	nd	19.277,96 €
2018	19.162,98 €	nd	19.125,02 €
Var. (%) 18-19	1,43	-	0,80
Servicios			
2019	20.821,89 €	19.528,87 €	22.252,71 €
2018	20.744,66 €	19.045,52 €	22.594,73 €
Var. (%) 18-19	0,37	2,54	-1,51

Fuente: Elaboración propia Gabinete Técnico CCOO Canarias a partir de datos del INE.

Distribución salarial en Canarias

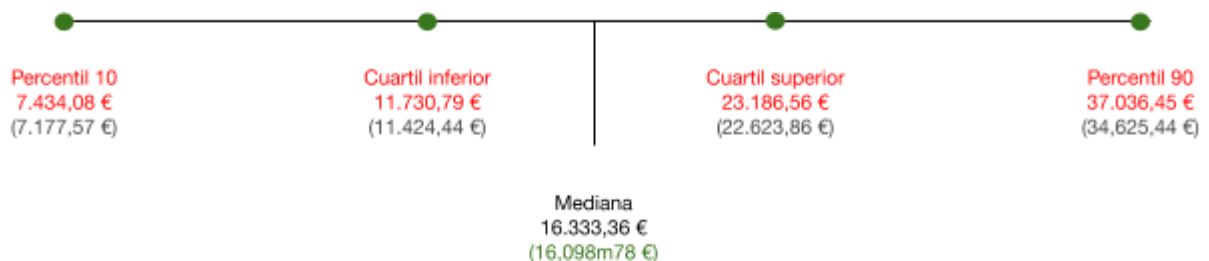
El **salario medio anual** en Canarias durante el ejercicio de 2019 se situó en los **20.861,14 euros** por trabajador, cifra que representa un ascenso del 0,47% respecto al año inmediatamente anterior.

Distinguiendo por género el salario medio en los **hombres fue de 22.082,69 euros** y en las **mujeres de 19.540,82 euros**, registrándose variaciones del -1,12% y del 2,57%, respectivamente.

Por su parte, **la mediana**, en el caso que nos ocupa el salario que deja a izquierda y derecha el mismo número de personas, se reduce en conjunto en un 0,20% y se sitúa en los 17.379,17 euros.

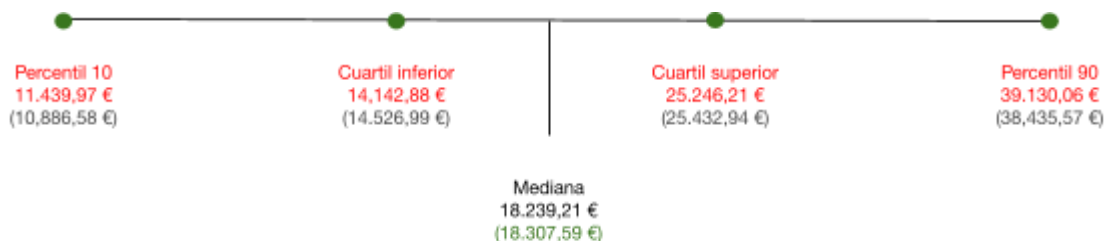
Este descenso obedece nuevamente a la evolución seguida por la mediana en el colectivo de hombres (-0,37%), toda vez que para las mujeres se produce un ascenso de este valor del 1,46% y se sitúa en los 16.333,36 €.

Figura 1. Distribución salarial MUJERES 2018 - 2019. Valores 2018 entre paréntesis.



Fuente: Elaboración propia Gabinete Técnico CCOO Canarias a partir de datos del INE.

Figura 2. Distribución salarial HOMBRES 2018 - 2019. Valores 2018 entre paréntesis.



Fuente: Elaboración propia Gabinete Técnico CCOO Canarias a partir de datos del INE.

Tabla 2. Distribución salarial.

TOTAL	Media	Mediana	Percentil 10	Cuartil inferior	Cuartil superior	Percentil 90	S90/S10
2019	20.861,14€	17.379,17€	8.793,55€	12.845,75€	24.675,56€	37.890,54€	4,31
2018	20.763,48€	17.413,53€	8.806,74€	12.896,45€	24.342,15€	36.394,85€	4,13
Var. (%)	0,47	-0,20	-0,15	-0,39	1,37	4,11	0,18 pp
MUJERES	Media	Mediana	Percentil 10	Cuartil inferior	Cuartil superior	Percentil 90	S90/S10
2019	19.540,82€	16.333,36€	7.434,08€	11.730,79€	23.186,56€	37.036,45€	4,98
2018	19.051,01€	16.098,78€	7.177,57€	11.424,44€	22.623,86€	34.625,44€	4,82
Var. (%)	2,57	1,46	3,57	2,68	2,49	6,96	0,16 pp
HOMBRES	Media	Mediana	Percentil 10	Cuartil inferior	Cuartil superior	Percentil 90	S90/S10
2019	22.082,69€	18.239,21€	11.439,97€	14.142,88€	25.246,21€	39.130,06€	3,42
2018	22.333,63€	18.307,59€	10.886,58€	14.526,99€	25.432,94€	38.435,57€	3,53
Var. (%)	-1,12	-0,37	5,08	-2,64	-0,73	1,81	-0,11 pp

Fuente: Elaboración propia Gabinete Técnico CCOO Canarias a partir de datos del INE.

Los datos anteriores reflejan, en términos generales, un significativo aumento de los salarios correspondientes al primer decil tanto en hombres como en mujeres, **vinculados probablemente al aumento habido en el salario mínimo interprofesional.**

También una mayor retribución para todos los estratos considerados en el colectivo de las mujeres trabajadoras a diferencia de lo que ocurre en los hombres asalariados.

En cuanto a la equidad en la distribución de los salarios medido a través del ratio S90/S10 que mide la distancia entre el 10% de los trabajadores y trabajadoras con menor salario y el 10% de aquellos con mayor retribución, **se observa una mayor equidad en el colectivo masculino al ser este ratio de menor cuantía.**
